

Аналитическая записка
о социально-экономическом положении трудящихся
Санкт-Петербурга и Ленинградской области
в январе-марте 2016 года

1. Промышленное производство и сельское хозяйство (приложения № 4, 5)

По данным Петростата индекс промышленного производства в Санкт-Петербурге в январе-марте 2016 года составил 101,8%, в Ленинградской области этот показатель составил 104,3% по сравнению с аналогичным периодом прошлого года.

В Санкт-Петербурге снижение индекса промышленного производства отмечалось на предприятиях, занятых производством кожи, изделий из кожи и производством обуви (на 22,2%), текстильным и швейным производством (на 13,3%). В Ленинградской области снижение индекса промышленного производства произошло в добыче полезных ископаемых – на 52,9%, в обрабатывающем производстве снижение отмечалось на предприятиях, занятых текстильным и швейным производством (на 39,9%), производством кожи, изделий из кожи и производством обуви (на 32,1%).

На фоне отрицательных показателей промышленного производства следует отметить и положительные тенденции. Так, в городе и области среди обрабатывающих производств отмечен значительный прирост в производстве пищевых продуктов, включая напитки, и табака в среднем на 23,7%.

Объем производства продукции сельского хозяйства Ленинградской области в январе-марте 2016 года увеличился на 3,4% по сравнению с январем-мартом 2015 года.

Темп роста реализации скота и птицы (в живой массе) всех сельхозпроизводителей составил 102,2%, молока – 104,9%, яиц – 104,5% к соответствующему периоду прошлого года, реализация картофеля увеличилась на 40,8%, а реализация овощей снизилась на 13,2%.

2. Потребительский рынок, цены и тарифы (приложения № 1, 4, 6)

Оборот розничной торговли в январе-марте 2016 года по сравнению с соответствующим периодом прошлого года сократился и составил в городе – 99,0%, в области – 96,8%.

В структуре оборота розничной торговли удельный вес оборота розничной торговли пищевыми продуктами, включая напитки, и табачными изделиями в январе-марте 2016 года составил 37%, непродовольственных товаров – 63%, в области – 51% и 49% соответственно.

По данным Территориального управления Федеральной службы по надзору в сфере защиты прав потребителей и благополучия человека в январе-марте 2016 года в Санкт-Петербурге из общего оборота проинспектированных товаров, поступивших на потребительский рынок, среди отечественных было изъято: 9,4% ликеро-водочных изделий; среди импортных – 90,0% цельномолочной продукции.

В Ленинградской области в январе-марте 2016 года из общего оборота проинспектированных товаров, поступивших на потребительский рынок, среди отечественных было изъято: 6,0% колбасных изделий и копченостей; среди импортных – 100,0% трикотажных изделий, 94,6% кондитерских изделий, 87,5% жирных сыров, 50,0% животного масла, 42,9% колбасных изделий и копченостей, 23,1% цельномолочной продукции.

В январе-марте 2016 года в Санкт-Петербурге объем платных услуг, оказанных населению, составил 99,9% к соответствующему периоду прошлого года. В структуре платных услуг основную долю составляют жилищно-коммунальные услуги (27% от общего объема услуг), услуги связи (21%), транспортные услуги (14%).

В Ленинградской области объем платных услуг в январе-марте 2016 года к соответствующему периоду прошлого года составил 101,4%, из них на жилищно-коммунальные услуги приходится 59%.

В структуре бытовых услуг в городе лидирующее место занимают услуги по ремонту и техобслуживанию транспортных средств, машин и оборудования (51,4%), в области – по ремонту и строительству жилья и других построек (20,7%), по ремонту и техобслуживанию транспортных средств, машин и оборудования (21,3%).

В январе-марте 2016 года объем выполненных работ по виду деятельности «строительство» в городе увеличился на 3,0%, в области – снизился на 15,3% к соответствующему периоду прошлого года. Ввод в эксплуатацию нового жилья (по количеству квартир) в январе-марте 2016 года в городе составил 90,2%, в области – 125,7% к соответствующему периоду прошлого года. Лидерами по вводу в эксплуатацию жилья (по количеству квартир) в январе-марте 2016 г. в городе являются Красносельский и Приморский районы, в области – Всеволожский район.

В I квартале 2016 года средняя цена 1м² общей площади квартир на первичном рынке жилья в Санкт-Петербурге составила 90786 рублей, на вторичном – 90515 рублей, в Ленинградской области – 54411 рублей и 54945 рублей соответственно.

Общий объем услуг организаций транспорта в январе-марте 2016 года увеличился по сравнению с январем-мартом 2015 года в городе на 3,3%, в области – на 16,4%.

Объем коммерческих перевозок грузов автотранспортом организаций в январе-марте 2016 года уменьшился по сравнению с январем-мартом 2015 года в городе на 2,5%, в области – увеличился на 18,9%, грузооборот в городе уменьшился на 17,4%, в области – увеличился на 17,1% соответственно.

Индекс потребительских цен в январе-марте 2016 года в городе составил 102,7%, в области – 102,6%.

Индекс потребительских цен на продовольственные товары за январь-март 2016 года составил: в городе – 103,7%, в области – 103,1%.

В марте 2016 года среди продовольственных товаров рост цен отмечался:

- в городе на: сельдь соленую – на 5,0%, булочные изделия из муки высшего сорта – 4,4%, рыбу мороженую неразделанную – 4,1%, крупу гречневую – 2,6%;
- в области на: крупу гречневую и овсяные хлопья – на 2,6%, масло подсолнечное – 2,3%, макаронные изделия – 2,2%.

В Санкт-Петербурге стоимость минимального набора продуктов питания в ценах марта 2016 года составила 4417 руб. в расчете на месяц, что на 3,7% выше, чем в декабре 2015 года, в Ленинградской области – 4292 руб. (на 3,7% выше декабря 2015г.).

Стоимость фиксированного набора товаров и услуг в ценах марта 2016 года составила в городе 14903 руб., в области – 14376 руб., что выше показателя декабря прошлого года на 2,5% и 2,6% соответственно.

Индекс потребительских цен на непродовольственные товары, как в Санкт-Петербурге, так и в Ленинградской области за март 2016 года к декабрю 2015 года составил 102,5%.

Цены на автомобильный бензин в марте 2016 года в городе и области не изменились.

Индекс потребительских цен на платные услуги населению в январе-марте 2016 года, как в городе, так и в области составил 101,9%.

В марте 2016 года среди платных услуг подорожание отмечалось:

- в городе на: посещение музеев – на 9,1%, проживание в гостиницах – 3,5%;
- в области на: печать цветных фотографий – на 7,8%, стирку белья – 3,8%.

3. Заработная плата и занятость (приложения № 2, 3, 7)

В феврале 2016 года в Санкт-Петербурге средняя начисленная заработная плата составила 45919 рублей и увеличилась к уровню февраля 2015 года на 12,3%, в областных организациях средняя начисленная заработная плата составила 34272 рублей, увеличившись на 4,9% к уровню февраля 2015 года.

Следует отметить, что самая низкая средняя заработная плата в феврале 2016 года в городе наблюдается у работников организаций, занятых производством кожи,

изделий из кожи и производством обуви (16782 руб.), в области – у работников организаций, занятых рыболовством и рыбоводством (16936 руб.).

Реальные денежные доходы в феврале 2016 года по отношению к соответствующему периоду прошлого года в городе снизились на 7,1%, в области – на 2,1%. Около 80% денежных доходов населения города и области тратится на покупку товаров, оплату услуг и обязательных платежей и взносов.

По данным Петростата общая сумма просроченной задолженности по заработной плате в организациях наблюдаемых видов экономической деятельности по состоянию на 1 апреля 2016 года в городе составила 968,0 млн. руб., в области – 68,8 млн. руб.

О наличии просроченной задолженности сообщили 9 организаций в городе и 7 организаций в области. Основная доля просроченной задолженности по заработной плате в городе приходится на ОАО "АК"Трансаэро" (851,1 млн руб.), ЗАО "НПФ "ТИРС" (37,1 млн руб.), ОАО "Завод им.М.И.Калинина" (29,6 млн руб.); в области - ЗАО "ДСК-Войсковицы" (21,1 млн руб.), ООО "Волховнефтехим" (20,2 млн руб.). Вся задолженность, как в городе, так и в области образовалась из-за отсутствия собственных средств.

Уровень регистрируемой безработицы в марте 2016 года, как в городе, так и в области составил 0,5% от экономически активного населения.

К концу марта 2016 года в государственных учреждениях службы занятости населения Санкт-Петербурга на учете состояло 30,5 тыс. не занятых трудовой деятельностью граждан, в Ленинградской области – 6,3 тыс. человек, из них статус безработного имели в городе 14,5 тыс. человек, в области – 4,8 тыс. человек.

В ряде муниципальных районов области уровень регистрируемой безработицы значительно выше среднеобластного показателя. В их числе: Сланцевский и Лодейнопольский – 1,4%, Бокситогорский – 1,2%, Подпорожский и Лужский – 1,1%.

Напряжённость на рынке труда (численность незанятых граждан, зарегистрированных в Службе занятости, в расчёте на одну вакансию) в конце марта 2016 года в городе составила 0,72 чел./вакансию, в среднем по Ленинградской области - 0,4 незанятых граждан на одну вакансию. По территориям самый низкий показатель напряженности в Кингисеппском муниципальном районе – 0,1 незанятых граждан на одну вакансию, наиболее высокий – в Лодейнопольском муниципальном районе (4,2 незанятых граждан на одну вакансию).

В марте 2016 года в Санкт-Петербурге организации заявили в государственные учреждения службы занятости населения о потребности в 42,4 тыс. работников (из них по рабочим профессиям – 62,9%), в Ленинградской области – в 15,1 тыс. работников (из них по рабочим профессиям – 67,5%).

За март 2016 года наибольшая потребность в работниках города была заявлена предприятиями и организациями таких видов экономической деятельности, как «операции с недвижимым имуществом, аренда и предоставление услуг» – 18,7% от всех заявленных вакансий; «транспорт и связь» – 14,5%; «здравоохранение и предоставление социальных услуг» – 13,0%; «обрабатывающие производства» – 12,3%.

В Ленинградской области среди всех отраслей экономики, наибольшую потребность в кадрах испытывала сфера «обрабатывающие производства» (23,6% от общего числа вакансий), далее по видам экономической деятельности: строительство – 19,2%; государственное управление и обеспечение военной безопасности – 10,9%; здравоохранение и предоставление социальных услуг – 10,2%.

Наиболее востребованы на рынке труда Санкт-Петербурга в марте 2016 года были следующие профессии:

- по рабочим специальностям – столяр, водитель автомобиля, электрогазосварщик, монтажник, повар, охранник, продавец продовольственных товаров, отделочник железобетонных изделий, швея, маляр;

- по должностям служащих – служащий полиции, врач (в т. ч.: участковый, педиатр), фармацевт, художник росписи по дереву, шеф-повар, инженер (в т. ч.: инженер-технолог, инженер по качеству), кассир, менеджер, медицинская сестра, переводчик.

Наиболее востребованы по вакансиям, заявленным в службу занятости населения Ленинградской области в марте 2016 года, были следующие профессии:

- по рабочим специальностям – монтажник, слесарь, швея, водитель, оператор, машинист, сварщик, стропальщик, продавец, электрик/электромонтер;

- по должностям служащих – врач, инженер, военнослужащий, медицинская сестра, техник, агент, мастер, фельдшер, полицейский (следователь), педагог (преподаватель, учитель).

Показатели социально-экономического положения трудящихся города и области в январе-марте 2016 года представлены в приложениях №1-17.

**Управление социального партнерства
Аппарата ЛФП**

ПОКАЗАТЕЛИ
социально-экономического положения трудящихся
города и области в марте 2016 года

| | Город | | Область | |
|-------------------------------------|-------------------|----------------------------|-------------------|----------------------------|
| | за март 2016г. | в % к декабрю 2015г. | за март 2016г. | в % к декабрю 2015г. |
| Индекс роста потребительских цен, % | 100,3 | 102,7 | 100,4 | 102,6 |

| Прожиточный минимум: | Город | | Область | |
|-------------------------------------|-------------------|-------------------------|-------------------|-------------------------|
| | IV кв. 2015 г. | в % к IV кв. 2014 г. | IV кв. 2015 г. | в % к IV кв. 2014 г. |
| в расчете на душу населения, руб. | 10042,50 | 118,4 | 8722 | 124,9 |
| для трудоспособного населения, руб. | 11000 | 117,8 | 9255 | 125,1 |

Средняя начисленная заработная плата в феврале 2016 г.
в организациях Санкт-Петербурга и Ленинградской области
(по данным Петростата)

| Виды экономической деятельности | Город | | Область | |
|--|-----------------------------|-----------------------------|-----------------------------|-----------------------------|
| | февраль 2016 г., руб. | в % к февралю 2015 г. | февраль 2016 г., руб. | в % к февралю 2015 г. |
| Всего | 45919 | 112,3 | 34272 | 104,9 |
| в том числе по видам экономической деятельности: | | | | |
| Сельское хозяйство, охота и лесное хозяйство | 25852 | 116,4 | 28518 | 109,6 |
| Рыболовство и рыбоводство | 51538,5 | 258,8 | 16936 | 106,6 |
| Добыча полезных ископаемых | 139028 | 144 | 30820 | 104,2 |
| Обрабатывающие производства | 48221 | 112,3 | 44808 | 112,2 |
| в том числе: | | | | |
| Производство пищевых продуктов, включая напитки, и табака | 53462 | 103,3 | 58410 | 113,4 |
| из него производство пищевых продуктов, включая напитки | 48022 | 103,4 | 36780 | 103,2 |
| Текстильное и швейное производство | 25038 | 85,7 | 21791 | 131,1 |
| Производство кожи, изделий из кожи и производство обуви | 16782 | 111 | 31928 | 184,3 |
| Обработка древесины и производство изделий из дерева | 28589 | 104,9 | 25910 | 111,6 |
| Целлюлозно-бумажное производство; издательская и полиграфическая деятельность | 46400 | 143,1 | 47378 | 99,4 |
| Химическое производство | 58315 | 140,5 | 51981 | 133 |
| Производство резиновых и пластмассовых изделий | 25947 | 103,7 | 35818 | 115,6 |
| Производство прочих неметаллических минеральных продуктов | 36795 | 107,9 | 37043 | 109,1 |
| Металлургическое производство и производство готовых металлических изделий | 40670 | 115,3 | 31805 | 106,5 |
| Производство машин и оборудования | 50217 | 117,7 | 47272 | 121,8 |
| Производство электрооборудования, электронного и оптического оборудования | 51075 | 115,5 | 37524 | 114,5 |
| Производство транспортных средств и оборудования | 57930 | 104,5 | 44735 | 113 |
| Производство и распределение электроэнергии, газа и воды | 48000 | 108 | 48934 | 104,7 |
| Строительство | 32362 | 107,9 | 33785 | 102,3 |
| Оптовая и розничная торговля; ремонт автотранспортных средств, мотоциклов, бытовых изделий и предметов личного пользования | 34946 | 121,6 | 22782 | 104,6 |
| Гостиницы и рестораны | 25262 | 115,4 | 17871 | 99,3 |
| Транспорт и связь | 49599 | 97,8 | 33248 | 87,1 |
| в том числе: | | | | |
| Сухопутный транспорт | 39874 | 106 | 26717 | 106,8 |

| | | | | |
|---|--------|-------|-------|-------|
| Железнодорожный транспорт | 49204 | 99 | 39647 | 107,0 |
| Водный транспорт | 76052 | 118,4 | 43056 | 122,3 |
| Воздушный и космический транспорт | 114885 | 116,4 | 68056 | 108,0 |
| Связь | 41094 | 106,6 | 28121 | 107,8 |
| Финансовая деятельность | 89622 | 117,9 | 77082 | 113,9 |
| Операции с недвижимым имуществом, аренда и предоставление услуг | 54196 | 114,8 | 31700 | 110,8 |
| в т. ч. научные исследования и разработки | 71734 | 109,5 | 50036 | 106,2 |
| Государственное управление и обеспечение военной безопасности; социальное страхование | 43839 | 101,1 | 35462 | 108,7 |
| Образование | 39177 | 107,4 | 28661 | 104,0 |
| Здравоохранение и предоставление социальных услуг | 42045 | 107,3 | 27249 | 102,8 |
| Предоставление прочих коммунальных, социальных и персональных услуг | 61351 | 108,2 | 25926 | 107,1 |
| в т.ч. деятельность по организации отдыха и развлечений, культуры и спорта | 79959 | 108,7 | 26224 | 96,0 |
| Деятельность общественных объединений | 31616 | 105,3 | 33542 | 148,3 |

Показатели безработицы
(по данным Петростата)

| | Город | | Область | |
|---|-----------------|------------------------|-----------------|------------------------|
| | март 2016 г. | в % к марту 2015 г. | март 2016 г. | в % к марту 2015 г. |
| Количество безработных, чел. | 14500 | 112,0 | 4800 | 106,0 |
| Уровень безработицы (количество зарегистрированных безработных в процентах к ЭАН) | 0,5 | --- | 0,5 | --- |

Основные экономические и социальные показатели
Санкт-Петербурга и Ленинградской области в январе-марте 2016 г.
(по данным Петростата)

| | % к соответствующему периоду прошлого года | |
|--|--|-----------------------|
| | Санкт-Петербург | Ленинградская область |
| Объем продаж (оборот) организаций (в действующих ценах) | 104,6 | 107,6 |
| Индекс промышленного производства | 101,8 | 104,3 |
| Объем работ по виду деятельности «строительство» | 103,0 | 84,7 |
| Ввод в действие жилых домов | 88,9 | 112,9 |
| Объем услуг организаций транспорта | 103,3 | 116,4 |
| Объем услуг связи | 101,3 | 98,8 |
| Оборот розничной торговли | 99,0 | 96,8 |
| Оборот общественного питания | 100,8 | 88,5 |
| Объем платных услуг населению | 99,9 | 101,4 |
| Реальные денежные доходы населения (январь-февраль 2016г.) | 96,2 | 98,7 |
| Номинальная заработная плата (январь-февраль 2016г.) | 109,0 | 104,1 |
| Реальная заработная плата (январь-февраль 2016г.) | 100,1 | 95,2 |
| Объем продукции сельского хозяйства | - | 103,4 |
| в том числе: | | |
| производство мяса | - | 102,0 |
| молока | - | 104,4 |
| яиц | - | 104,6 |
| Надой молока на одну корову | - | 104,6 |
| Поголовье крупного рогатого скота (апрель 2016г.) | - | 100,8 |
| Поголовье свиней (апрель 2016г.) | - | 98,9 |

Индекс промышленного производства
в Санкт-Петербурге и Ленинградской области в январе-марте 2016 г.
(по данным Петростата)

| Виды экономической деятельности | % к соответствующему периоду прошлого года | |
|--|---|--------------------------|
| | Санкт- Петербург | Ленинградская область |
| Всего | 101,8 | 104,3 |
| в том числе: | | |
| Добыча полезных ископаемых (в городе – добыча песка, торфа; в области – сланца, гранита, песка, гравия, торфа) | - | 47,1 |
| Обработывающие производства | 100,9 | 107,4 |
| в том числе: | | |
| Производство пищевых продуктов, включая напитки, и табака | 120,6 | 126,8 |
| Текстильное и швейное производство | 86,7 | 60,1 |
| Производство кожи, изделий из кожи и производство обуви | 77,8 | 67,9 |
| Обработка древесины и производство изделий из дерева | 108,1 | 91,3 |
| Целлюлозно-бумажное производство, издательская и полиграфическая деятельность | 100,7 | 95,0 |
| Производство кокса и нефтепродуктов | - | 100,7 |
| Химическое производство | 109,0 | 101,5 |
| Производство резиновых и пластмассовых изделий | 94,0 | 112,8 |
| Производство прочих неметаллических минеральных продуктов | 103,1 | 83,3 |
| Металлургическое производство и производство готовых металлических изделий | 95,8 | 109,7 |
| Производство машин и оборудования | 97,2 | 90,3 |
| Производство электрооборудования, электронного и оптического оборудования | 105,5 | 103,2 |
| Производство транспортных средств и оборудования | 87,2 | 98,1 |
| Прочие производства | 70,4 | 111,1 |
| Производство и распределение электроэнергии, газа и воды | 107,0 | 98,9 |

Индексы потребительских цен в Российской Федерации, Москве,
Санкт-Петербурге и Ленинградской области в марте 2016 г.
(по данным Петростата)

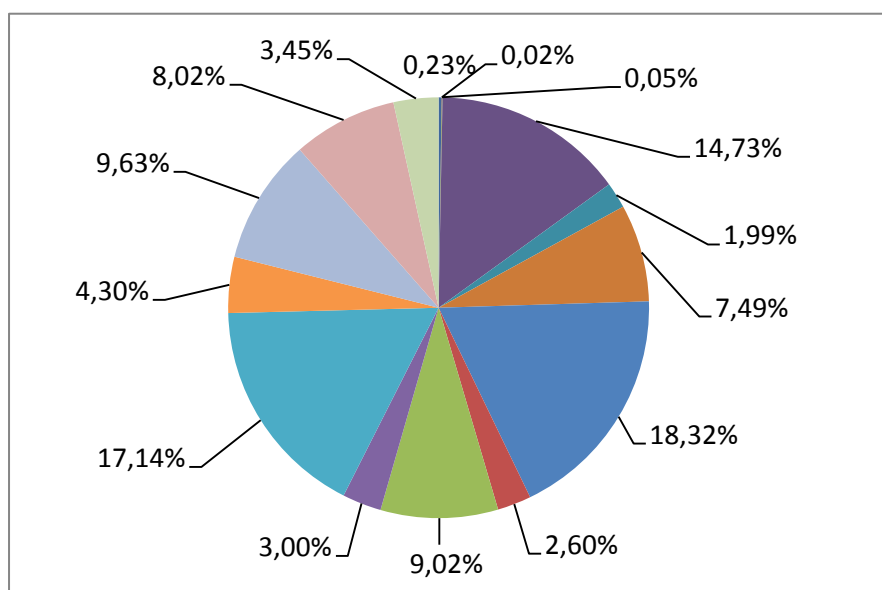
| | в % к декабрю 2015 г. | | | |
|--|-------------------------|--------|---------------------|--------------------------|
| | Российская Федерация | Москва | Санкт- Петербург | Ленинградская область |
| Прогнозное значение индекса потребительских цен на 2016 год | 108,3 | 108,1 | 108,8 | 107,4 |
| Товары и платные услуги | 102,1 | 102,2 | 102,7 | 102,6 |
| в том числе: | | | | |
| Продовольственные товары | 102,3 | 102,4 | 103,7 | 103,1 |
| Непродовольственные товары | 102,3 | 102,3 | 102,5 | 102,5 |
| Платные услуги | 101,4 | 102,0 | 101,9 | 101,9 |
| Динамика стоимости минимального набора продуктов питания | 102,2 | 103,3 | 103,7 | 103,7 |
| Динамика стоимости фиксированного набора потребительских товаров и услуг | 101,9 | 103,5 | 102,5 | 102,6 |
| Стоимость минимального набора продуктов питания, руб. | 3655 | 4374 | 4417 | 4292 |
| Соотношение средней начисленной зарботной платы в декабре 2015 года и стоимости минимального набора продуктов питания, в разях | 9,3 | 15,3 | 10,4 | 8,0 |
| Стоимость фиксированного набора потребительских товаров и услуг, руб. | 13658 | 19807 | 14903 | 14376 |
| Соотношение средней начисленной зарботной платы в декабре 2015 года и стоимости фиксированного набора потребительских товаров и услуг, в разях | 2,5 | 3,4 | 3,1 | 2,4 |

Расчет обязательных ежемесячных платежей семьи, состоящей из 3-х человек и проживающей в 2-х комнатной квартире общей площадью – 60 кв. м на оплату жилья, телефона и транспорта в январе 2016 года

| № п/п | Наименование услуг | Январь 2014 г. | | Январь 2015 г. | | Рост оплаты января 2015 к январю 2014 | Январь 2016 г. | | Рост оплаты января 2016 к январю 2015 | Срок введения тарифов в действие |
|-------|---|----------------------|---------------------|----------------------|---------------------|---------------------------------------|-------------------------------------|---------------------|---------------------------------------|--------------------------------------|
| | | Ставка, тариф (руб.) | Сумма оплаты (руб.) | Ставка, тариф (руб.) | Сумма оплаты (руб.) | | Ставка, тариф (руб.) | Сумма оплаты (руб.) | | |
| 1. | Плата за жилое помещение 1кв.м.общ.пл. (в т.ч. капремонт) | 22,97 | 1378,2 | 25,19 | 1511,4 | 9,66 | 25,82 | 1549,2 | 2,5 | с 01.09.12. (капрем. — с 01.01.2016) |
| 2. | Отопление 1кв.м. общ. пл. | 30,81 | 1848,60-зима | 32,1 | 1926,00 - зима | 4,19- 3 | 32,07 | 1924,20 –зима | 99,91- зима | с 01.07.15. |
| | (Зима – Лето) | | (0--лето) | | (0 -лето) | | | Лето -0 | | |
| 3. | Холодное водоснабжение и канализация (1 чел.) | 301,01 | 903,03 | 310,61 | 931,83 | 3,19 | 211,18 | 633,54 | 67,99 | с 01.07.15. |
| 4. | Горячее водоснабжение (1 чел.) | 308,91 | 926,73 | 321,87 | 965,61 | 4,2 | 224,8 | 674,4 | 69,84 | с 01.07.15. |
| 5. | Газ (1 чел.) | 52,31 | 156,93 | 54,51 | 163,53 | 4,21 | 58,6 | 175,8 | 7,5 | с 01.07.15 |
| 6. | Эл.энергия норматив на 1 чел.: | 3,39 | 569,52 | 3,53 | 593,04 | 4,13 | 3,84 | 552,96 | 93,24 | с 01.07.15. |
| | с 01.09.2012 - 56квт/ч ; | | | | | | | | | |
| | с 09.09.2015 -48 квт/ч на 1 чел.) | | | | | | | | | |
| 7. | Радиоточка | 51 | 51 | 53 | 53 | 3,92 | 59,3 | 59,3 | 11,89 | с 01.04.15. |
| 8. | Антенна коллективного пользования | 92 | 92 | 95 | 95 | 3,26 | 105 | 105 | 10,53 | с 01.04.15. |
| | Итого: | - | 5926,01-3 | - | 6239,41-3 | 5,29 -3 | - | 5674,40 –3 | 90,94 -3 | |
| | | | 4077,41-Л | | 4313,41-Л | 5,79-Л | | 3750,20 –Л | 86,94 - Л | |
| 9. | Телефон индивидуального пользования | 410 | 410 | 455 | 455 | 10,98 | 455 | 455 | - | с 01.03.14. |
| | Итого: | - | 6336,01-3 | - | 6694,41-3 | 5,66 -3 | - | 6129,40 –3 | 91,56 – 3 | |
| | | | 4487,41 -Л | | 4768,41 -Л | 6,26 -Л | | 4205,20 –Л | 88,19-Л | |
| 10. | Транспортные услуги (единый проездной билет – 2 чел. работающих, 1 проездной для школьника) | 2040,00*2+ 363,00 | 4443 | 2380,00*2+ 425,00 | 5185 | 16,7 | 2690,00 *2+ 480,00 | 5860 | 13,02 | с 01.01 16. |
| | Всего: | - | 10779,01 -3 | - | 11879,41 -3 | 10,21 | - | 11989,40 – 3 | 0,93 -3 | |
| | | | 8930,41 - Л | | 9953,41 -Л | 11,46 | | 10065,20 - Л | 1,1 2 -Л | |

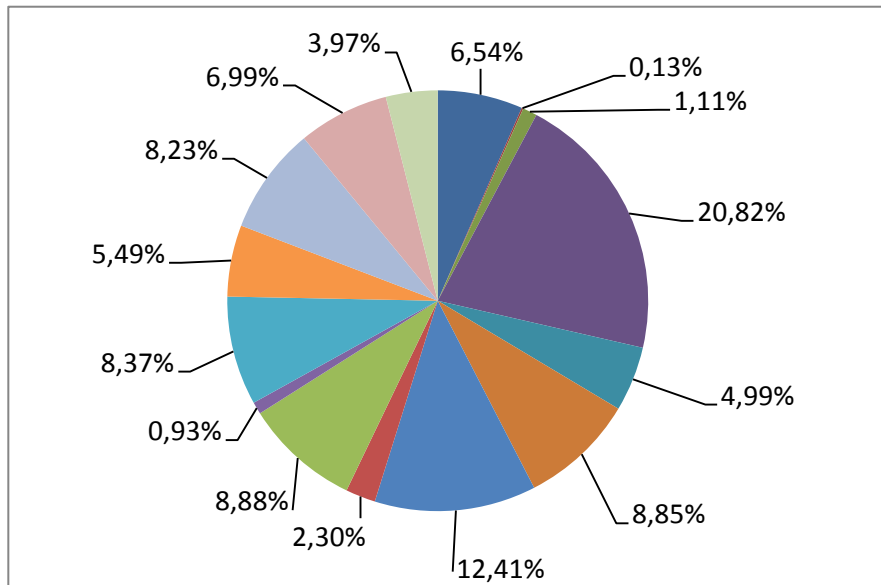
ПРИМЕЧАНИЕ: с 01.01.2016 изменены размер платы за жилое помещение в связи с изменением размера взноса на капитальный ремонт (в расчёт включен средний размер взноса на капитальный ремонт - 2,97руб.) и стоимость проезда на городском общественном транспорте. Расчёт произведен без учёта расходов на оплату коммунальных услуг по холодному и горячему водоснабжению и энергоснабжению на общедомовые нужды.

Среднесписочная численность работников в организациях Санкт-Петербурга по видам экономической деятельности в феврале 2016 г.
(без внешних совместителей)



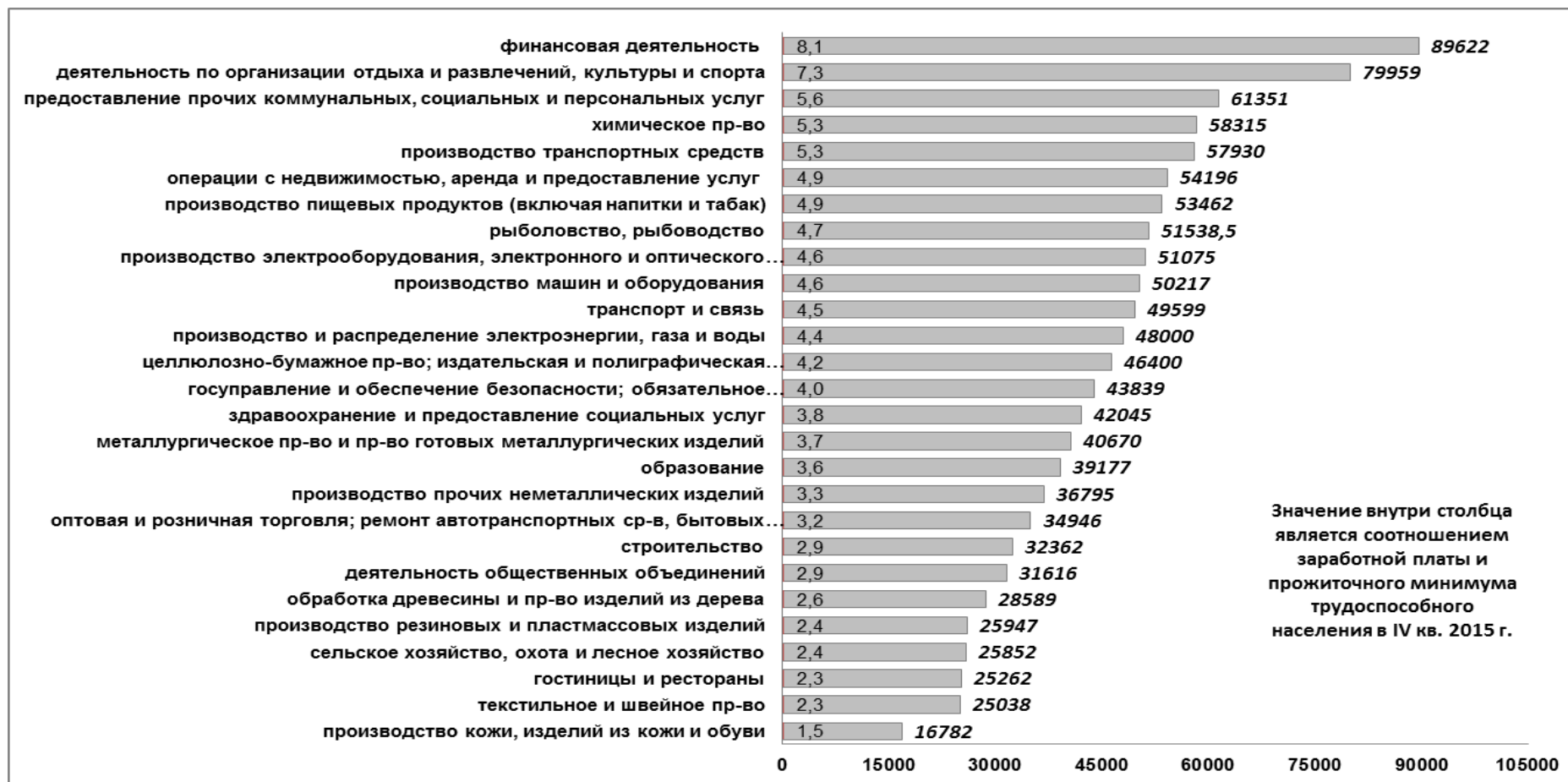
| | чел. | % к общему числу работающих |
|--|---------|-----------------------------|
| Всего | 2057779 | 100,00% |
| в т.ч. по видам экономической деятельности: | | |
| 1 сельское хозяйство, охота и лесное хозяйство | 4822 | 0,23% |
| 2 рыболовство, рыбоводство | 431 | 0,02% |
| 3 добыча полезных ископаемых | 1322 | 0,06% |
| 4 обрабатывающие производства | 302069 | 14,68% |
| 5 производство и распределение электроэнергии, газа и воды | 38691 | 1,88% |
| 6 строительство | 147396 | 7,16% |
| 7 оптовая и розничная торговля; ремонт автотранспортных средств, мотоциклов, бытовых изделий предметов личного пользования | 377093 | 18,33% |
| 8 гостиницы и рестораны | 45859 | 2,23% |
| 9 транспорт и связь | 195935 | 9,52% |
| 10 финансовая деятельность | 53647 | 2,61% |
| 11 операции с недвижимым имуществом, аренда и предоставление услуг (в т.ч. наука и научные исследования) | 354885 | 17,25% |
| 12 государственное управление и обеспечение военной безопасности обязательное социальное обеспечение | 87311 | 4,24% |
| 13 образование | 201128 | 9,77% |
| 14 здравоохранение и предоставление социальных услуг | 168462 | 8,19% |
| 15 предоставление прочих коммунальных, социальных и персональных услуг | 78483 | 3,81% |

Среднесписочная численность работников в организациях Ленинградской области по видам экономической деятельности в феврале 2016 г.
(без внешних совместителей)



| | чел. | % к общему числу работающих |
|---|--------|-----------------------------|
| Всего | 511927 | 100,00% |
| в т.ч. по видам экономической деятельности: | | |
| 1 сельское хозяйство, охота и лесное хозяйство | 33458 | 6,54% |
| 2 рыболовство, рыбоводство | 648 | 0,13% |
| 3 добыча полезных ископаемых | 5664 | 1,11% |
| 4 обрабатывающие производства | 106587 | 20,82% |
| 5 производство и распределение электроэнергии, газа и воды | 25528 | 4,99% |
| 6 строительство | 45301 | 8,85% |
| 7 оптовая и розничная торговля; ремонт автотранспортных средств, мотоциклов, бытовых изделий предметов личного пользования | 63533 | 12,41% |
| 8 гостиницы и рестораны | 11754 | 2,30% |
| 9 транспорт и связь | 45475 | 8,88% |
| 10 финансовая деятельность | 4756 | 0,93% |
| 11 операции с недвижимым имуществом, аренда и предоставление услуг (в т.ч. наука и научные исследования) | 42864 | 8,37% |
| 12 государственное управление и обеспечение военной безопасности обязательное социальное обеспечение | 28128 | 5,49% |
| 13 образование | 42115 | 8,23% |
| 14 здравоохранение и предоставление социальных услуг | 35776 | 6,99% |
| 15 предоставление прочих коммунальных, социальных и персональных услуг | 20340 | 3,97% |

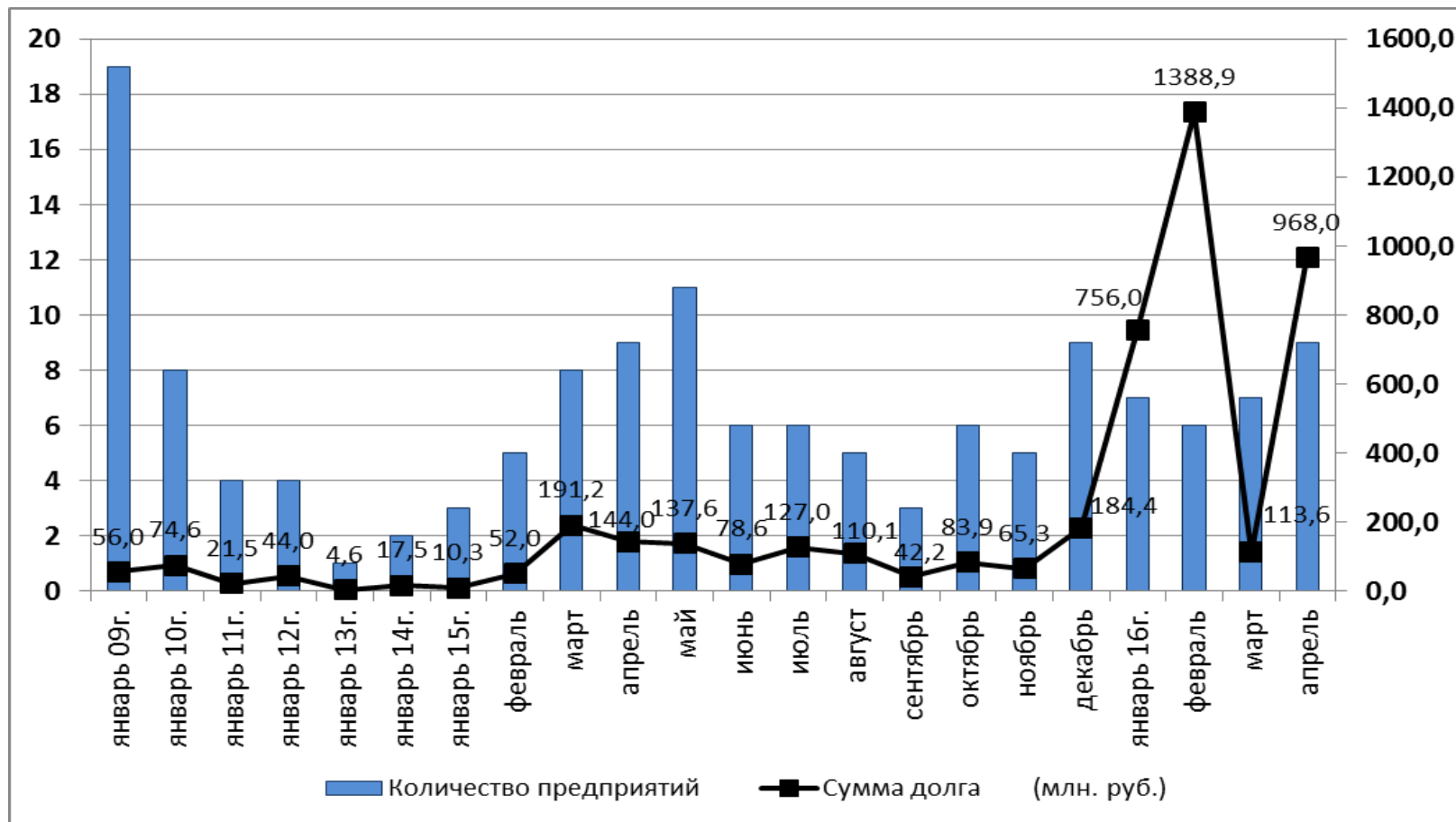
Сравнительная таблица заработной платы
начисленной в организациях Санкт-Петербурга в феврале 2016 года



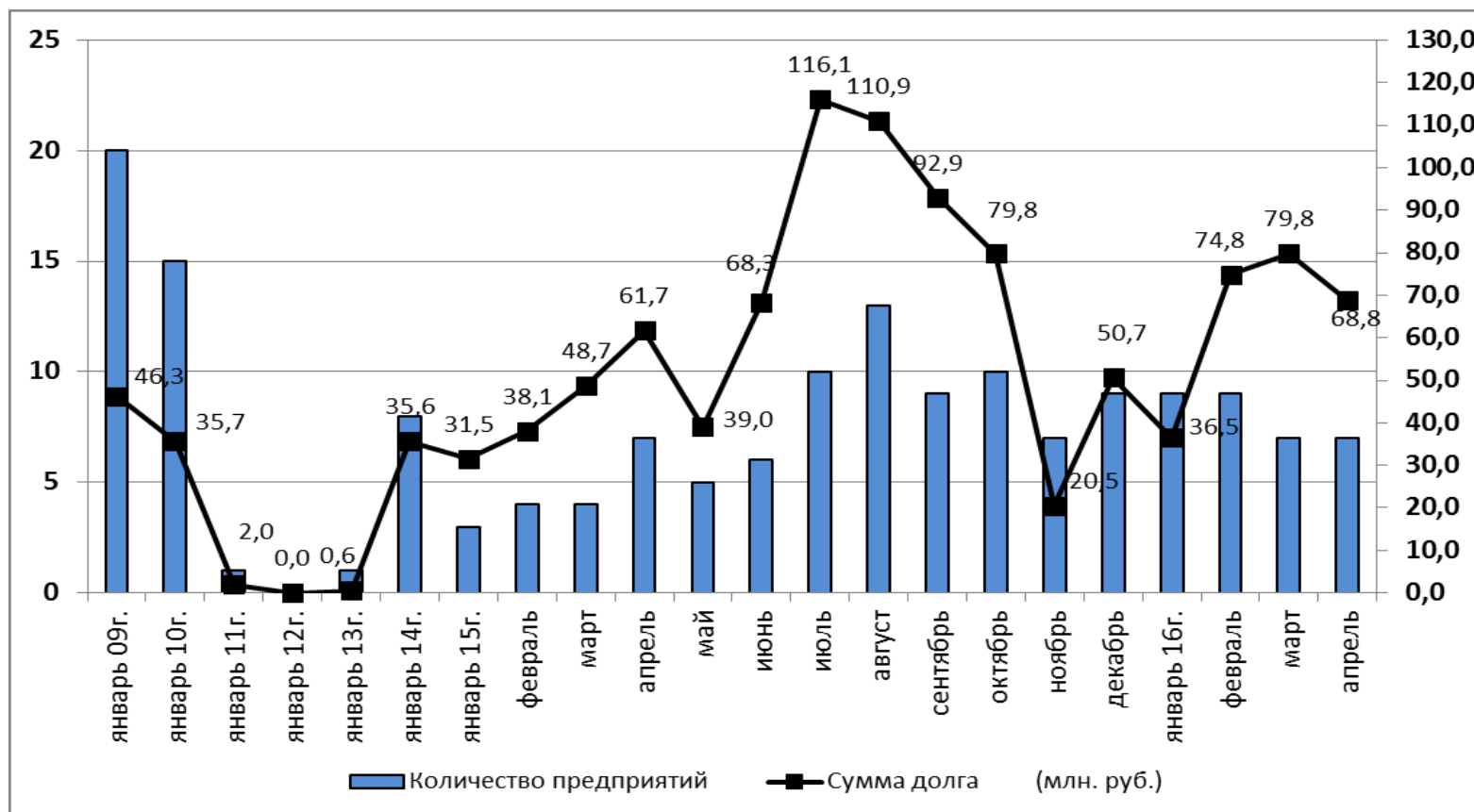
Сравнительная таблица заработной платы
начисленной в организациях Ленинградской области в феврале 2016 года



Просроченная задолженность по заработной плате в организациях Санкт-Петербурга
на 1 число каждого месяца



Просроченная задолженность по заработной плате в организациях Ленинградской области
на 1 число каждого месяца



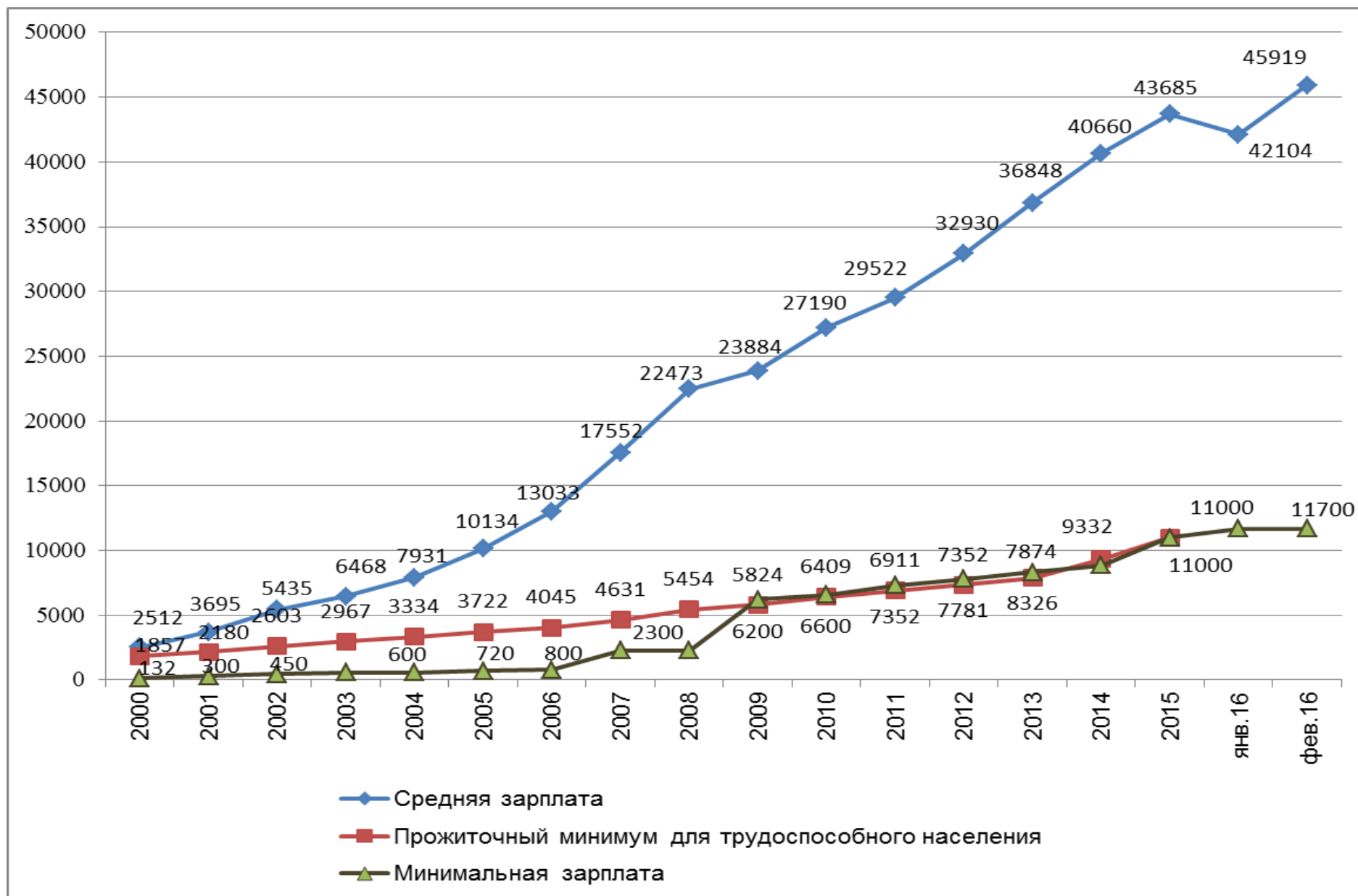
Темпы роста заработной платы и потребительских цен
в Санкт-Петербурге в 1992-2016 гг. (в % к декабрю 1991 г.)

| Год | Рост зарплаты | Рост потребительских цен |
|--------------|---------------|--------------------------|
| 1992 | 0,90 | 21,82 |
| 1993 | 9,44 | 176,74 |
| 1994 | 39,30 | 579,71 |
| 1995 | 82,08 | 1304,36 |
| 1996 | 144,68 | 1630,44 |
| 1997 | 192,03 | 1842,40 |
| 1998 | 212,59 | 3279,48 |
| 1999 | 312,46 | 4624,06 |
| 2000 | 465,09 | 5733,84 |
| 2001 | 684,31 | 6765,93 |
| 2002 | 1006,43 | 7760,52 |
| 2003 | 1197,69 | 8704,20 |
| 2004 | 1468,72 | 9809,63 |
| 2005 | 1876,65 | 10986,79 |
| 2006 | 2413,56 | 12085,47 |
| 2007 | 3250,37 | 13680,75 |
| 2008 | 4161,74 | 15650,78 |
| 2009 | 4423,04 | 16974,83 |
| 2010 | 5035,19 | 18570,47 |
| 2011 | 5467,04 | 19666,12 |
| 2012 | 6098,19 | 20865,76 |
| 2013 | 6823,70 | 22263,76 |
| 2014 | 7529,67 | 25224,84 |
| 2015 | 8089,81 | 28554,52 |
| февраль 2016 | 8503,52 | 29268,39 |

Темпы роста заработной платы и потребительских цен
в Ленинградской области в 1992-2016 гг. (в % к декабрю 1991 г.)

| Год | Рост зарплаты | Рост потребительских цен |
|--------------|---------------|-----------------------------|
| 1992 | 0,94 | 21,97 |
| 1993 | 8,88 | 166,75 |
| 1994 | 33,35 | 536,94 |
| 1995 | 77,18 | 1240,34 |
| 1996 | 135,93 | 1513,21 |
| 1997 | 164,08 | 1664,53 |
| 1998 | 181,32 | 2763,12 |
| 1999 | 272,40 | 3923,64 |
| 2000 | 411,09 | 4865,31 |
| 2001 | 614,79 | 5838,37 |
| 2002 | 854,25 | 6702,45 |
| 2003 | 1031,34 | 7571,76 |
| 2004 | 1259,09 | 8699,95 |
| 2005 | 1621,87 | 9743,94 |
| 2006 | 1927,32 | 10708,59 |
| 2007 | 2482,04 | 12079,29 |
| 2008 | 3305,47 | 13879,10 |
| 2009 | 3464,06 | 15276,73 |
| 2010 | 3918,55 | 16964,81 |
| 2011 | 4396,72 | 18050,56 |
| 2012 | 4964,13 | 19223,84 |
| 2013 | 5539,30 | 20377,27 |
| 2014 | 6057,55 | 22720,66 |
| 2015 | 6376,60 | 25742,51 |
| февраль 2016 | 6466,42 | 26308,84 |

Средняя, минимальная зарплата и прожиточный минимум по Санкт-Петербургу 2000-2016 гг.



Средняя, минимальная зарплата и прожиточный минимум по Ленинградской области 2000-2016 гг.

